



Městský úřad Mikulov odbor stavební a životního prostředí

Náměstí 1, 692 01 Mikulov
tel.: 519 444 555, fax: 519 444 500
email: podatelna@mikulov.cz

SPISOVÁ ZN.: STZI/10282/2016/SNAP
Č.J.: MUMI 16016614
VYŘIZUJE: Ing.Snášel Peter
TEL.: 519 444 573
E-MAIL: snasel@mikulov.cz
DATUM: 16.5.2016

OPATŘENÍ OBECNÉ POVAHY

Stanovení místní úpravy provozu na pozemní komunikaci

Městský úřad Mikulov, odbor stavební a životního prostředí podle § 124 odst. 6 zákona č. 361/2000 Sb., o provozu na pozemních komunikacích a o změnách některých zákonů, ve znění pozdějších předpisů (dále jen „zákon o silničním provozu“), příslušný orgán státní správy ve věcech stanovení místní a přechodné úpravy provozu na pozemních komunikacích – na silnicích II. a III. třídy, místní komunikaci a na veřejně přístupné účelové komunikaci, na základě podnětu Michala Fuksy, nar. 10.8.1980, tř. 17. listopadu 326/4, 750 02 Přerov ze dne 30.3.2016 po písemném vyjádření příslušného orgánu policie – tj. Policie ČR, KŘP JMK, Dopravního inspektorátu, Národních hrdinů 15, 690 16 Břeclav ze dne 30.3. 2016 č.j MUMI 16010284 opatřením obecné povahy dle § 171 a následující části šesté zákona č. 500/2004 Sb., správní řád, ve znění pozdějších předpisů (dále jen „správní řád“),

podle § 77 odst. 5) zákona o silničním provozu

stanovuje místní úpravu provozu:

na silnici III/39615

- v místě křižovatky se silnicí III/4147 v obci Brod nad Dyjí ve směru jízdy Novosedly - Pasohlávky
Druh doprav.značení/zařízení svislé: stávající P4+E2b přesunout na místo stávající A22+E13, kterou přesunout na místo stávající P4+E2b
na stávající P4+E2b vyměnit stávající E2b za E2b tvar EG13
- v místě křižovatky se silnicí III/4147 v obci Brod nad Dyjí ve směru jízdy Pasohlávky - Novosedly
Druh doprav.značení/zařízení svislé: na stávající P4+E2b vyměnit stávající E2b za E2b tvar AC57
- v zatáčce místě staničení km 4,000 ve směru jízdy Brod nad Dyjí – Novosedly
Druh doprav.značení/zařízení svislé: A1b, stávající A2b zrušit
- v zatáčce místě staničení km 4,000 ve směru jízdy Novosedly - Brod nad Dyjí
Druh doprav.značení/zařízení svislé: A1a, stávající A2a zrušit

na silnici III/4147

- v místě křižovatky se silnicí III/39615 v obci Brod nad Dyjí ve směru jízdy Novosedly - Pasohlávky
Druh doprav.značení/zařízení svislé: na stávající P4+E2b vyměnit stávající E2b za E2b tvar AG35

na místní komunikaci v obci Brod nad Dyjí

- v místě křižovatky se silnicí III/39615 v obci Brod nad Dyjí ve směru jízdy Novosedly - Pasohlávky
Druh doprav.značení/zařízení svislé: na stávající dopravní značce P4 doplnit E2b tvar CE17

z důvodu zvýšení bezpečnosti silničního provozu

podle situace dopravního značení, která je přílohou a nedílnou součástí tohoto stanovení místní úpravy provozu.

Podmínky pro provedení místní úpravy provozu:

1. Provedení místní úpravy provozu musí být v souladu s vyhláškou č. 249/2015 Sb., kterou se provádějí pravidla provozu na pozemních komunikacích, ve znění pozdějších předpisů.
2. Dopravní značky a zařízení musí v souladu s § 62 odst. 6 zákona o silničním provozu svými rozměry, barvami a technickými požadavky odpovídat zvláštním technickým předpisům, kterými jsou norma ČSN EN 12899-1 (73 7030) „Stálé svislé dopravní značení“. Jedná se zejména o:
 - Výškové umístění:** Spodní okraj nejnižší umístěné značky (včetně dodatkové tabulky) je nejméně 1,20 m nad úrovní vozovky;
V místě, kde je v odůvodněném případě nutno značku umístit do průchozího prostoru pro chodce, je spodní okraj nejnižší umístěné značky (včetně dodatkové tabulky) ve výšce nejméně 2,20 m nad úrovní vozovky nebo chodníku.
V místě, kde je v odůvodněném případě nutno umístit podpěrnou konstrukci značky do průchozího prostoru pro cyklisty, je spodní okraj nejnižší umístěné značky (včetně dodatkové tabulky) ve výšce 2,50 m nad úrovní stezky pro cyklisty nebo stezky pro chodce a cyklisty.
Spodní okraj nejnižší umístěné značky může být nejvíce ve výšce 2,50 m (nad úrovní vozovky, stezky nebo terénu).
 - Boční umístění:** svislé DZ, dopravní zařízení ani jejich nosné konstrukce nesmějí zasahovat do průjezdného profilu komunikace. Při umístění v chodníku musí zůstat volný průchozí prostor 1,5m. Nejmenší vodorovná vzdálenost od vozovky bude 0,5m, maximální 2m.
 - Viditelnost:** v obci bude zajištěna na vzdálenost minimálně 50m, mimo obec 100m
Vzdálenost mezi značkami: min 30m
3. Veškeré svislé dopravní značky budou základní velikosti podle TP 65 a musí být provedeny jako retroreflexní. Všechny součásti dopravních značek (podkladní deska, sloupek, značka, uchycení) musí být schváleného typu.
3. Při realizaci místní úpravy provozu nesmí dojít k znečištění nebo poškození dotčené pozemní komunikace.
4. Odborné provedení místní úpravy provozu na silnici III4147 a III/39615 podle tohoto stanovení, průběžnou kontrolu a údržbu zajistí Správa a údržba silnic JM kraje, oblast Břeclav, Sovadinova 8, 690 36 Břeclav, na místní komunikaci Obec Brod nad Dyjí, Brod nad Dyjí č.p. 45, 691 81 Březí u Mikulova
5. Termín provedení místní úpravy provozu: po nabytí účinnosti tohoto opatření obecné povahy.
6. Z důvodu zajištění bezpečnosti silničního provozu může Městský úřad Mikulov, odbor stavební a životního prostředí z vlastního podnětu nebo z podnětu příslušného orgánu policie, stanovit další dopravní značky nebo zařízení, případně stanovenou místní úpravu provozu změnit.

Odůvodnění :

Na základě podnětu Michala Fuksy, nar. 10.8.1980, tř. 17. listopadu 326/4, 750 02 Přerov, ve věci stanovení místní úpravy provozu, ze dne 30.3.2016, bylo zahájeno řízení podle části šesté správního řádu (§ 171 a následující správního řádu), kterým se vydává závazné opatření obecné povahy. Silniční správní úřad provedl dne 31.3.2016 místní šetření za účasti dotčeného orgánu - PČR DI Břeclav. V rámci šetření byl projednán rozsah navrhovaných změn. Realizaci schválených změn správní orgán stanovil rozhodnutím, jak je uvedeno ve výrokové části.

Městský úřad Mikulov, odbor stavební a životního prostředí doručil návrh opatření obecné povahy s odůvodněním po projednání s dotčeným orgánem (příslušný orgán policie) veřejnou vyhláškou podle § 25 správního řádu v souladu s ust. § 172 správního řádu. Návrh opatření obecné povahy s odůvodněním byl zveřejněn na úřední desce Městského úřadu Mikulov po dobu 15-ti dnů. Návrh byl

rovněž zveřejněn na úřední desce Obecní úřad Brod nad Dyjí, Brod nad Dyjí č.p. 45, 691 81 Březí u Mikulova a rovněž způsobem umožňujícím dálkový přístup. Dotčené osoby byly v návrhu opatření obecné povahy dle § 172 odst. 1 správního řádu vyzvány, aby podávaly své připomínky nebo návrhy. K návrhu opatření obecné povahy mohl kdokoli, jehož práva, povinnosti nebo zájmy mohly být opatřením obecné povahy přímo dotčeny, uplatnit u správního orgánu písemné připomínky. Vlastníci nemovitostí, jejichž práva, povinnosti nebo zájmy související s výkonem vlastnického práva mohly být opatřením obecné povahy přímo dotčeny, mohli podávat podat proti návrhu opatření obecné povahy písemné odůvodněné námitky ve lhůtě 30 dnů ode dne jeho zveřejnění.

Návrh stanovení místní úpravy provozu na silnici se přímo dotýkal zájmů právnické osoby pověřené výkonem vlastnických práv k silnicím III/39615 a III/4147, vlastníka místní komunikace - obec Bros nad Dyjí a dále vlastníků nemovitostí sousedících s průjezdním úsekem těchto silnic a místní komunikace, na nichž má být umístěno svislé dopravní značení a dále kteréhokoliv účastníka silničního provozu na dotčených pozemních komunikacích.

Rozhodnutí o námitkách:

Námitky dle ust. § 172 odst. 5 správního řádu nebyly uplatněny.

Odůvodnění rozhodnutí o námitkách:

Vzhledem k tomu, že námitky dle ust. § 172 odst. 5 správního řádu nebyly uplatněny, není třeba rozhodnutí o námitkách odůvodňovat.

Městský úřad Mikulov, odbor stavební a životního prostředí vydal stanovení místní úpravy provozu dle § 77 odst. 1 písm. a) zákona o silničním provozu po písemném vyjádření příslušného orgánu policie jako opatření obecné povahy postupem dle části šesté (§ 171 a násl.) správního řádu.

Poučení :

Proti opatření obecné povahy nelze podat opravný prostředek. Toto opatření obecné povahy nabývá účinnosti patnáctým dnem po dni vyvěšení veřejné vyhlášky.



Ing.Snášel Peter
odborný zaměstnanec

Příloha jako nedílná součást stanovení:
Situace dopravního značení

Toto opatření obecné povahy musí být vyvěšeno po dobu 15-ti dnů. Patnáctým dnem po vyvěšení nabývá toto opatření účinnosti.

Vyvěšeno dne:.....

Sejmuto dne:.....

Obdrží:

účastníci (dodejky)

Správa a údržba silnic Jihomoravského kraje, příspěvková organizace kraje, Oblast Břeclav, IDDS: k3nk8e7

sídlo: Lidická 132, 690 34 Břeclav 2

Obec Brod nad Dyjí, IDDS: yc4azyi

sídlo: Brod nad Dyjí č.p. 45, 691 81 Březi u Mikulova

dotčené správní úřady

Krajské ředitelství policie Jihomoravského kraje, Územní odbor Břeclav, DI, IDDS: jydai6g

sídlo: Kounicova č.p. 687/24, Brno-střed, Veverí, 602 00 Brno 2

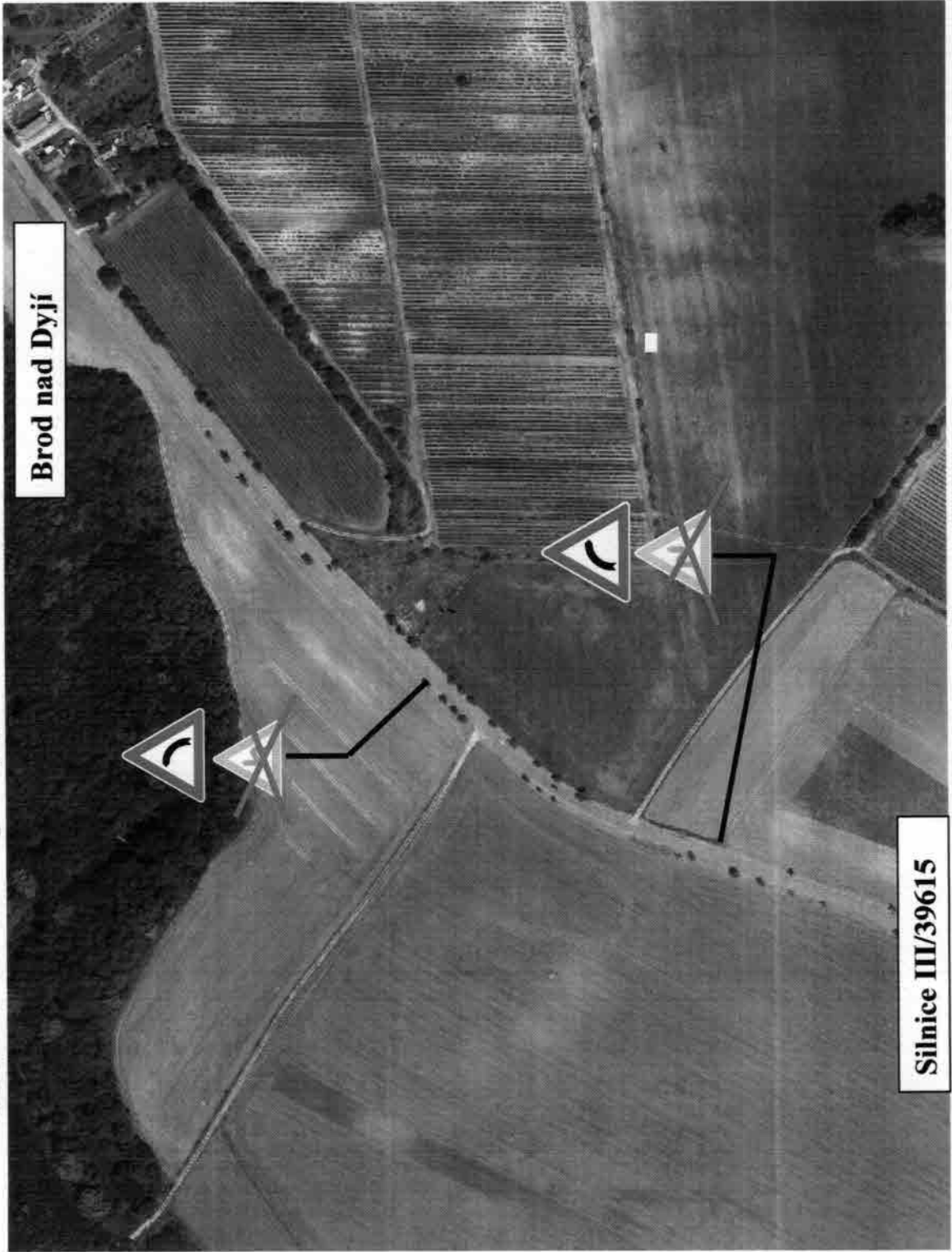
ostatní

veřejnou vyhláškou

Dále se doručí:

Obecní úřad Brod nad Dyjí, IDDS: yc4azyi sídlo: Brod nad Dyjí č.p. 45, 691 81 Březi u Mikulova se žádostí o bezodkladné vyvěšení opatření obecné povahy na své úřední desce na dobu nejméně 15 - ti dnů a o zpětné zaslání potvrzeného vyvěšení po uvedené dobu

Stanovení místní úpravy provozu – silnice III/39615 Brod nad Dyjí



Brod nad Dyjí

Silnice III/39615

Stanovení místní úpravy provozu – křižovatka silnic III/39615, III/4147 a MK v obci Brod nad Dyjí

